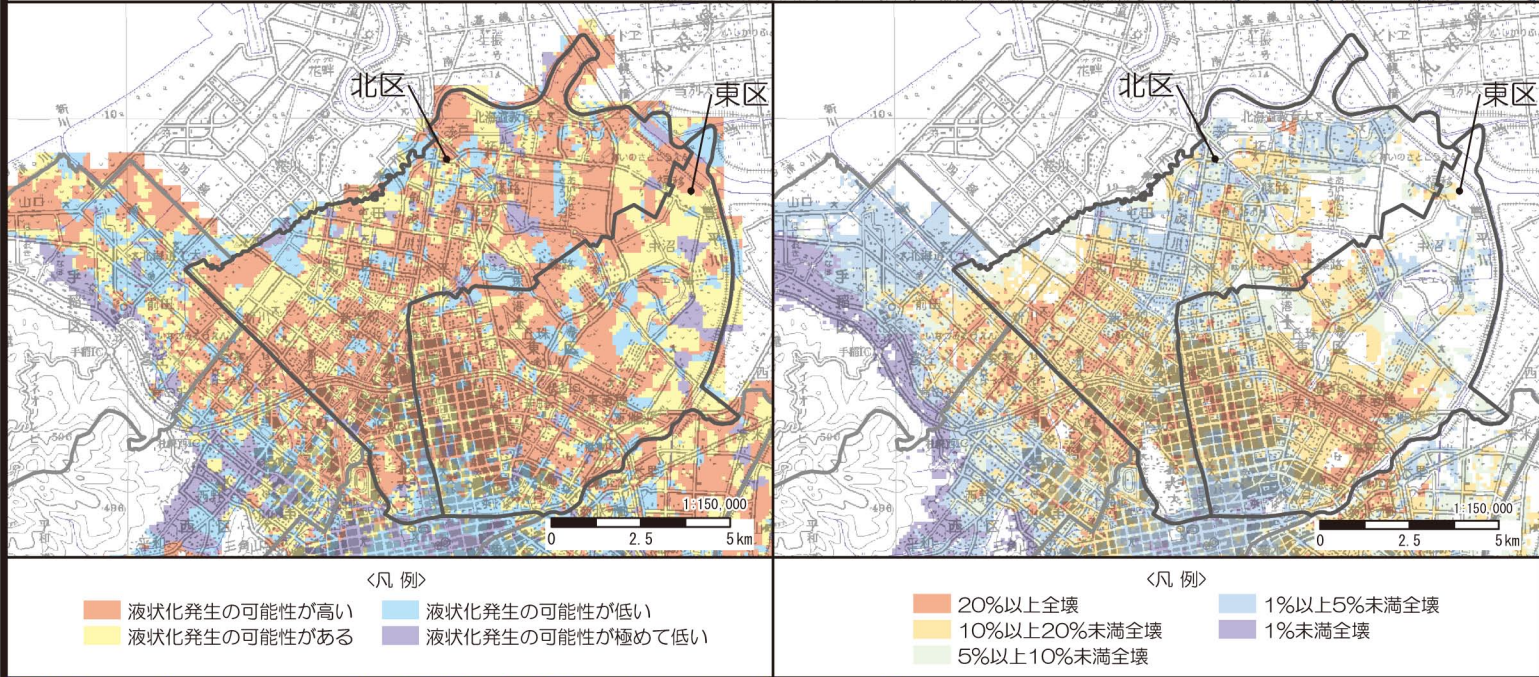


# 札幌市地震マップ 北区・東区版

■ 液状化危険度

■ 建物全壊率



基幹避難所とは…地震時において休日・夜間でも職員が参集して開設準備をするとともに、最低限の備蓄物資が配置されている避難所です。  
地域避難所とは…一時的に避難者を受容する施設で、一定期間後は、基幹避難所へ統合される避難所です。

## 東区地震時収容避難場所

No.	施設名	所在地
201	丘珠小学校	丘珠町593番地
202	丘珠中学校	丘珠町674番地
203	中沼小学校	中沼町73番地
204	福移中学校	中沼町240番地
205	東苗穂小学校	東苗穂5条2丁目
206	札苗中学校	東苗穂7条1丁目
207	札苗小学校	東苗穂7条2丁目
208	札苗北小学校	東苗穂9条3丁目
209	札苗北中学校	東苗穂10条3丁目
210	札苗南小学校	東苗穂13条4丁目
211	札苗小学校	伏古1条2丁目
212	札苗中学校	伏古8条1丁目
213	伏古小学校	伏古5条5丁目
214	伏古北小学校	伏古11条1丁目
215	苗穂小学校	北9条東13丁目
216	北光小学校	北12条東6丁目
217	美香保中学校	北17条東6丁目
218	美香保小学校	北18条東6丁目
219	明国小学校	北19条東14丁目
220	明国中学校	北21条東21丁目
221	明国小学校	北22条東12丁目
222	北国小学校	北25条東4丁目
223	元町小学校	北25条東17丁目
224	東区体育館	北27条東14丁目
225	元町中学校	北28条東20丁目
226	元町北小学校	北31条東14丁目
227	北栄中学校	北33条東2丁目
228	北小学校	北33条東4丁目
229	栄町小学校	北36条東13丁目
230	栄町中学校	北36条東14丁目
231	栄南中学校	北36条東16丁目
232	栄南小学校	北37条東20丁目
233	栄西小学校	北39条東4丁目
234	栄小学校	北42条東10丁目
235	栄中学校	北46条東6丁目
236	栄東小学校	北46条東13丁目
237	栄北小学校	北47条東6丁目
238	栄南小学校	北51条東10丁目
239	東栄中学校	本町1条7丁目
240	東光小学校	本町2条1丁目
241	本町小学校	本町2条7丁目

## 地域避難所

No.	施設名	所在地
242	丘珠ふれあいセンター(丘珠まちづくりセンター)	丘珠町183番地
243	中沼モエシタ(モエシタ会館)	中沼町104番地
244	福移公民館	中沼町237番地
245	学校法人吉田学園北海道体育大学校総合体育館	中沼町4条2丁目
246	豊田町内会館	東苗穂町361番地
247	東苗穂福祉会館	東苗穂8条2丁目
248	札苗東陵高校	東苗穂10条1丁目
249	苗穂町内会館	苗穂町2条1丁目
250	苗穂記念館(苗穂まちづくりセンター)	苗穂町3丁目
251	苗穂会館	苗穂町13丁目
252	ふじこ団地集会所	伏古3条4丁目
253	伏古記念会館	伏古5条2丁目
254	伏古児童会館	伏古10条3丁目
255	ふじこ地区センター	伏古11条3丁目
256	御影教札苗教会	北7条東14丁目
257	信行寺	北8条東3丁目
258	新生児童会館	北9条東7丁目
259	鉄東会館(鉄東まちづくりセンター)	北9条東5丁目
260	北神会館	北10条東1丁目
261	麻呂寺	北9条東3丁目
262	大聖寺	北10条東11丁目
263	東区民センター	北11条東7丁目
264	護国神社	北12条東1丁目
265	札苗光星高校	北13条東9丁目
266	東区会館	北14条東8丁目
267	札苗北斗高校	北15条東2丁目
268	興隆寺	北16条東3丁目
269	札苗大谷寺	北16条東9丁目
270	北光会館(北光まちづくりセンター・児童会館)	北18条東1丁目
271	大願寺	北19条東3丁目
272	天理教城分教会	北19条東22丁目
273	明国福祉会館	北20条東15丁目
274	元町会館(元町まちづくりセンター)	北20条東20丁目
275	元町児童会館	北21条東18丁目
276	アスカ若者活動センター	北22条東1丁目
277	札苗開成高校	北22条東21丁目
278	北光白樺福祉会館	北23条東2丁目
279	大谷宗法寺	北24条東5丁目
280	北栄会館(北栄まちづくりセンター)	北25条東7丁目
281	栄地区センター	北36条東8丁目
282	ひのき児童会館	北38条東9丁目
283	栄町会館	北41条東1丁目
284	ひのき会館(栄東まちづくりセンター)	北41条東14丁目
285	別々神社	北42条東10丁目
286	北栄寺	北45条東1丁目
287	札苗丘珠高校	北丘1条2丁目
288	丘珠みづほ団地町内会館	北丘2条2丁目
289	丘珠新栄会館	北丘4条2丁目
290	法田寺	本町1条1丁目
291	苗穂神社	本町2条3丁目
292	苗穂北町地区センター	本町2条7丁目

## 北区地震時収容避難場所

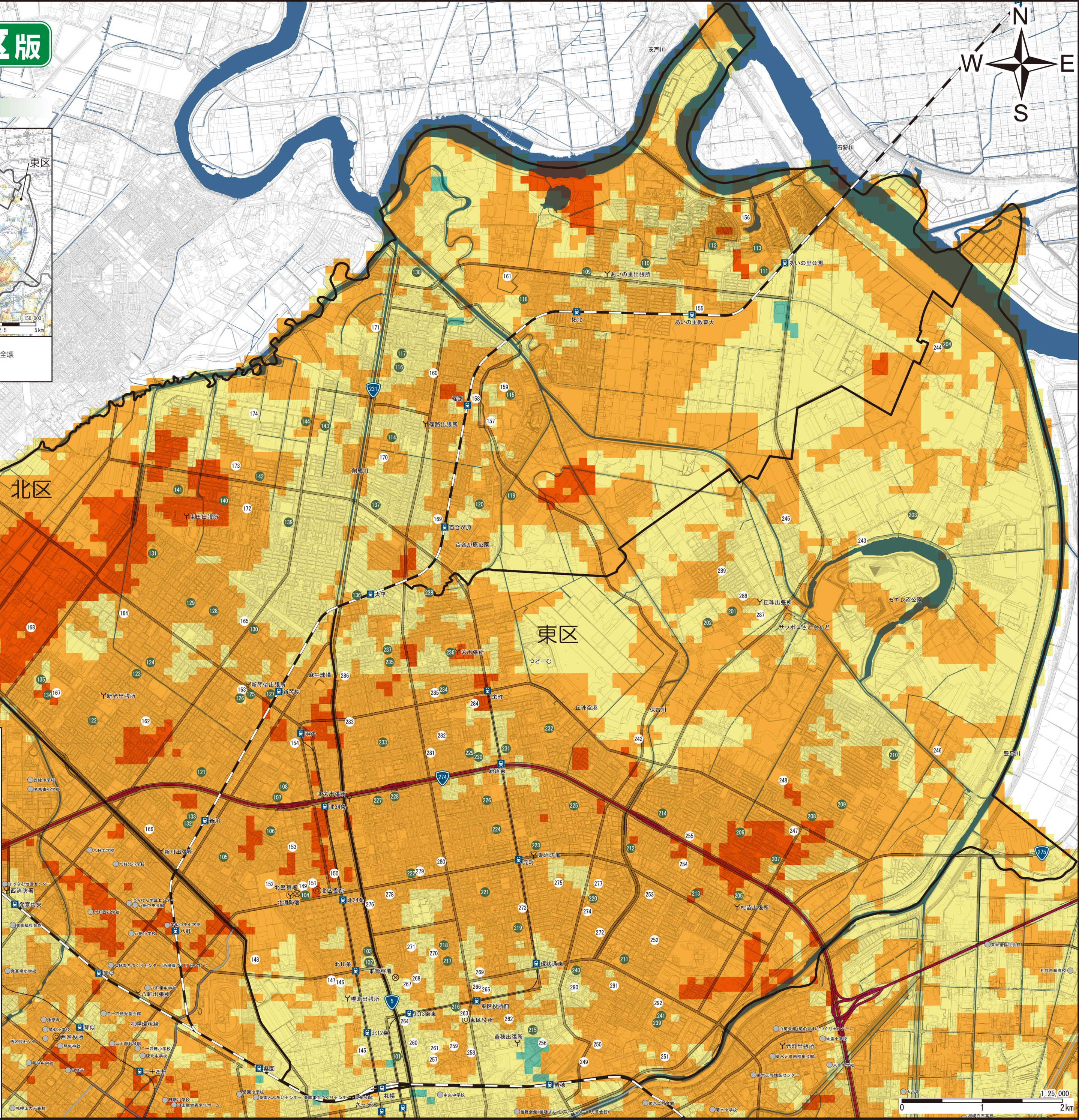
No.	施設名	所在地
101	北9条小学校	北9条西1丁目
102	北辰中学校	北18条西2丁目
103	城北中学校	北19条西2丁目
104	白樺小学校	北24条西7丁目
105	新国小学校	北27条西14丁目
106	北陽小学校	北31条西9丁目
107	北陽中学校	北34条西7丁目
108	和光小学校	北34条西7丁目
109	拓北小学校	あいの里2条1丁目
110	あいの里西小学校	あいの里2条3丁目
111	あいの里東中学校	あいの里2条7丁目
112	滝城小学校	あいの里3条6丁目
113	あいの里東小学校	あいの里3条7丁目
114	太平小学校	滝路1条2丁目
115	滝路小学校	滝路4条9丁目
116	滝路西小学校	滝路5条2丁目
117	滝路中学校	滝路6条2丁目
118	滝路中学校	滝路町滝路368番地
119	上滝路中学校	滝路町上滝路116番地
120	百合が原小学校	百合が原6丁目
121	新琴似南小学校	新琴似1条3丁目
122	新光小学校	新琴似1条12丁目
123	光陽中学校	新琴似4条11丁目
124	光陽小学校	新琴似5条11丁目
125	新琴似小学校	新琴似7条3丁目
126	新琴似中学校	新琴似7条4丁目
127	北9条体育館	新琴似8条2丁目
128	新琴似北中学校	新琴似10条10丁目
129	新琴似緑小学校	新琴似10条11丁目
130	新琴似北小学校	新琴似11条6丁目
131	新琴似西小学校	新琴似11条15丁目
132	新川中央小学校	新川4条3丁目
133	新川中学校	新川4条3丁目
134	新川西中学校	新川4条15丁目
135	新川小学校	新川5条15丁目
136	太平小学校	太平1条1丁目
137	太平中学校	太平8条2丁目
138	炭戸小学校	炭戸1条2丁目
139	屯田南小学校	屯田5条4丁目
140	屯田中央小学校	屯田6条3丁目
141	屯田西小学校	屯田6条10丁目
142	屯田小学校	屯田9条6丁目
143	屯田北小学校	屯田9条3丁目
144	屯田中学校	屯田9条4丁目

## 地域避難所

No.	施設名	所在地
145	鉄西会館(鉄西まちづくりセンター)	北10条西4丁目
146	城北会館(城北まちづくりセンター)	北17条西5丁目
147	城北児童会館	北17条西6丁目
148	札幌北斗高校	北20条西13丁目
149	白樺幼稚園	北24条西7丁目
150	北地区会館	北25条西4丁目
151	北地区センター	北25条西6丁目
152	札幌北陽会館	北25条西11丁目
153	北会館(北まちづくりセンター)	北29条西7丁目
154	麻生総合センター(麻生まちづくりセンター・児童会館)	北39条西5丁目
155	北あいの里地区センター(北あいの里まちづくりセンター)	あいの里1条6丁目
156	札幌北陽会館	あいの里7条7丁目
157	滝路コミュニティセンター	滝路3条8丁目
158	滝路会館(滝路まちづくりセンター)	滝路4条7丁目
159	滝路児童会館	滝路4条9丁目
160	滝路福祉会館	滝路5条5丁目
161	札幌東陵高校	滝路町滝路372番地
162	新琴似・新川地区センター	新琴似2条8丁目
163	新琴似地区会館(新琴似まちづくりセンター)	新琴似7条4丁目
164	札幌北陽会館(新琴似西まちづくりセンター)	新琴似7条11丁目
165	新琴似児童会館	新琴似11条7丁目
166	新川地区会館(新川まちづくりセンター)	新川1条4丁目
167	札幌北陽会館	新川5条14丁目
168	札幌北陽福祉会館	新川7条1丁目
169	太平会館(太平百合が原まちづくりセンター・児童会館)	太平8条7丁目
170	太平百合が原地区センター	太平12条東2丁目
171	豊明高等養護学校	西炭戸4条1丁目
172	屯田北陵高校(屯田まちづくりセンター)	屯田7条8丁目
173	屯田南陵高校	屯田7条8丁目
174	有明高校	屯田9条7丁目

## 凡例

- 震度7
- 震度6強
- 震度6弱
- 震度5強
- 基幹避難所
- 地域避難所
- 他区の収容避難場所
- 区役所
- 警察署
- 消防署
- 消防出張所
- 駅
- JR
- 地下鉄・市電
- 高速道路
- 主要道路
- 区界



※地震マップは、小樽市の承認を得て、現況図を複製したものである。(承認番号)平21博建計第88号 ※地震マップは、石狩市の承認を得て、現況図を複製したものである。(承認番号)平21石開発第380号  
※地震マップは、当別町長の承認を得て町営行の2,500分の1都市計画図を使用したものである。(承認番号)平21当都第16-2号 ※地震マップは、江別市の承認を得て、現況図を複製したものである。(承認番号)20都第50号 ※液状化危険度、建物全壊率の地図は、国土地理院の数値地図200000(地図画像)『日本1』を使用したものである。